



Konference SLUNEČNICE

Ekonomická fakulta  
VŠB-TU Ostrava

Čeladná, Beskydy  
11. – 12. 11. 2009

# Výběr povolání a užívaná tyflotechnika středoškolských studentů se zrakovým postižením

**Lenka Mitrychová**

Základní škola Valašská Bystřice, Univerzita Palackého Olomouc  
lenka.mitrychova@zsvb.cz

**Abstrakt:** Příspěvek mapuje problematiku studentů se zrakovým postižením, konkrétně pak výběr tyflotechnických pomůcek a jeho vliv na volbu povolání. Vychází z dotazníkového výzkumu mezi středoškolskými studenty se zrakovým postižením. Předmětem výzkumu se staly zájmy, užívané pomůcky a výběr budoucího uplatnění studentů po ukončení středoškolského stupně vzdělání a jejich různorodost s ohledem na míru postižení a stupeň zrakové vady.

**Klíčová slova:** slabozrakost, odbornost, vzdělávání, tyflotechnické pomůcky

**Abstract:** This report maps issues and problems of students with visual handicap, especially choosing tyflorechnique equipment and its influence on their choice of career. It advert to a research done by questionnaires distributed among high school students with eye handicap. The object of the research were the interests, used equipment and selection of the future profession of students after the final exams at secondary school and their variety with a respect to the extent of their handicap and a level of their visual handicap.

**Keywords:** visual imparement, profession, education, tyflorechnique equipment

## 1 Úvod

Postižení zraku znevýhodňuje člověka v účasti na běžném životě a představuje vážný problém při jeho vzdělávání a uplatnění se ve společnosti.

Vzdělání by mělo postiženému jedinci napomoci získat potřebné kompetence pro výběr pracovního uplatnění. Samotný výkon povolání na vzdělávací proces navazuje a dále jej prohlubuje. Jedinec by při něm měl cítit naplnění svých zájmů a tužeb. Současně by ve svém povolání měl být schopen uplatnit získané dovednosti a znalosti.

Právě budoucí profesní orientace a užívané pomůcky byly objektem zájmu výzkumného šetření prováděného mezi středoškolskými studenty se ZP v průběhu měsíců listopadu až ledna tohoto roku.

Výzkum, který bych součástí diplomové práce na téma Výběr povolání žáků středních škol, měl přinést poznatky o tom, zda existuje rozdíl při výběru povolání a užívané tyflotechnice mezi středoškolskými ZP studenty středních škol a středních škol pro zrakově postižené a zda ovlivňuje studenty používaná tyflotechnika jejich budoucí profesní orientaci.

## 2 Výzkumné šetření, průběh a výsledky

Jedním z cílů bylo také zjistit, jelikož se jedná o značně různorodou skupinu, zda mezi těmito studenty existují rozdíly v přístupu k výběru budoucího povolání a využívání tyflo technických pomůcek ve výuce dle zvolené formy vzdělávání a stupně postižení.

Současně jsme chtěli posoudit přístup studentů integrovaných na středních školách se studenty neintegrovanými.

Dotazníkovou metodou byl mezi zrakově postiženými studenty a žáky středních škol zjišťován typ studia, jejich studijní zaměření a záliby, využívanými pomůckami a jejich následným profesním uplatněním.

Záměrem bylo oslovit co nejvíce respondentů, kteří spadají do této kategorie, ať už studují integrovaně nebo na škole určené rámcovým plánem pro vzdělávání žáků a studentů se zrakovým postižením (dále jen speciální škola).

Po sestavení průvodního dopisu jsme kontaktovaly jednotlivá Speciálněpedagogická centra pro zrakově postižené i Speciálněpedagogická centra mající v klientele osoby s kombinovaným postižením s prosbou o spolupráci a přeposlání dotazníků jejich klientům, případně zpětnou reakci a požadavek na úpravu formy dotazníku individuálně vhodnou pro typ zrakového postižení.

Současně byly kontaktovány rovněž Střední školy pro zrakově postižené v České republice:

Střední škola, základní škola a mateřská škola pro zrakově postižené, Brno,

Gymnázium, Obchodní akademie a Obchodní škola pro zrakově postižené v Praze, Obchodní akademie pro zrakově postižené při Obchodní akademii v Opavě, Konzervatoř a ladičská škola Jana Deyla v Praze, Střední odborné učiliště A.Klara v Praze.

Pokud jednotliví oslovení projeví zájem o spolupráci, byli dále kontaktováni telefonicky, či emailem a byly dohodnuty konkrétní podmínky spolupráce.

Kladly jsme si za cíl zjistit pomocí dotazníků, dle čeho si zrakově postižení studenti vybírají své budoucí uplatnění a jakou úlohu hraje postižení samotné v procesu rozhodování.

Na základě našich předpokladů, studia dostupné literatury a názorů odborníků stanovily následující pracovní hypotézy:

H1: Domníváme se, že nevidomí studenti budou při výuce používat technické pomůcky častěji než studenti slabozrací.

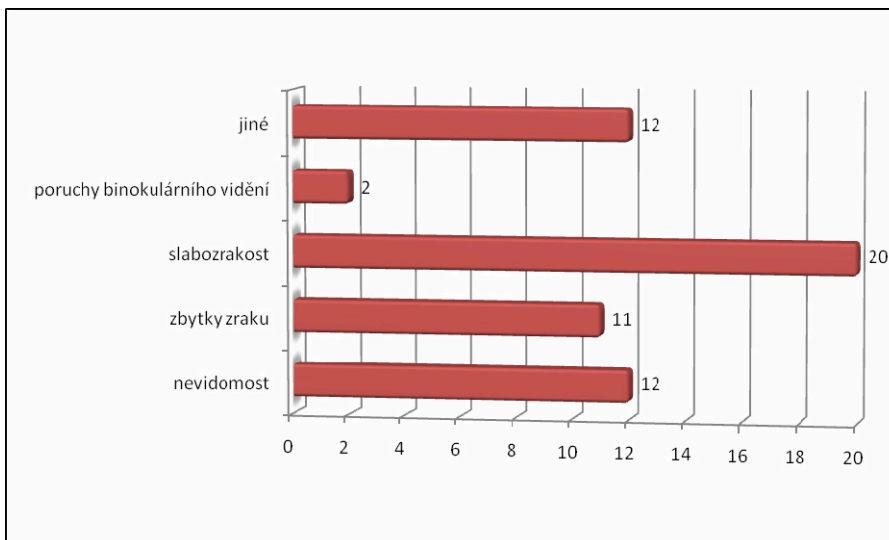
H2: Domníváme se zároveň, že bude existovat rozdíl ve výběru dalšího uplatnění, podle stupně postižení a zároveň předpokládáme, že studenti a žáci slabozrací budou po ukončení střední školy chtít nastoupit do zaměstnání častěji než žáci nevidomí.

Výzkumu se zúčastnilo 57 respondentů, studentů středních škol integrovaných i studujících školy speciálně určené pro zrakově postižené. Do zpracování byly zahrnuty odpovědi žáků 9 tříd ZŠ prof. V. Vejvodského z Litvle.

Úvodní tři otázky dotazníku rozřadily respondenty dle pohlaví, věku a stupně zrakové vady.

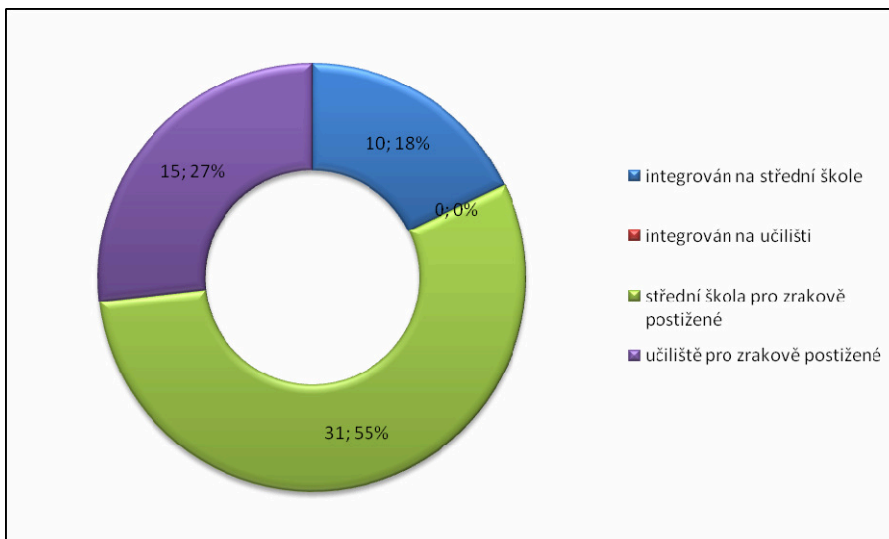
Interpretací zjištěných údajů a jejich grafickým znázorněním jsme zjistily, že z celkového počtu 57 odpovídajících je 27 žen a 30 mužů ve věku od 15 let. Nejvíce

respondentů uvádělo věkovou hranici 19 a více let. Téměř polovina respondentů se zařadila mezi osoby slabozraké.



**Graf 1 – Stupeň zrakové vady**

Následovaly otázky mapující současné studium respondentů. Dotazovaní v nich vyjádřili ročník, typ studia a způsob jeho ukončení. Nejvíce respondentů uvedlo studium na střední škole pro zrakově postižené graf 4. Tuto skutečnost jsme již předpokládali vzhledem k tomu, že nejvíce vyplněných dotazníků se navrátilo právě ze Střední školy, základní školy a mateřské školy pro zrakově postižené, Brno.

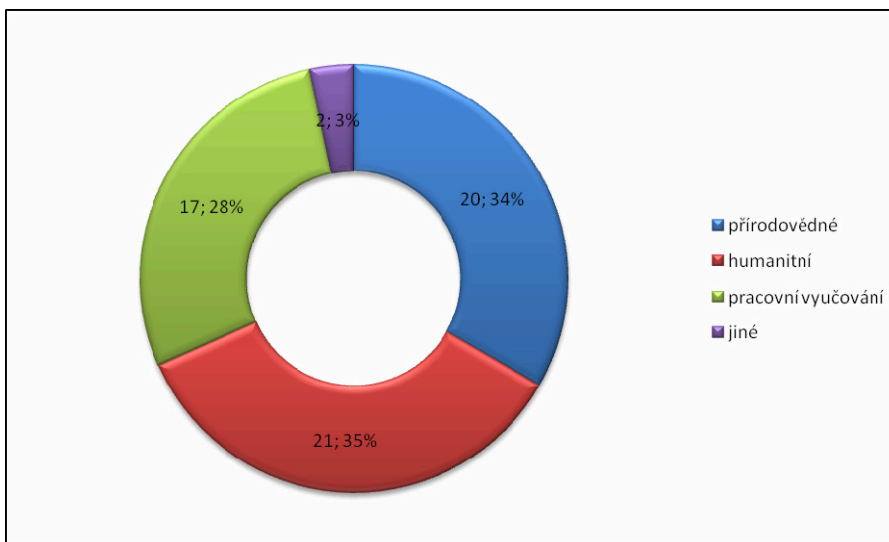


**Graf 2 – Současné středoškolské studium**

Z poměrové zastoupení odpovídajících dle ročníku, který navštěvovali je zřejmé, že nejvíce těchto studentů se nachází v prvním a druhém ročníku studia, které dle výsledků šetření zakončí ve většině případů složením maturitní zkoušky.

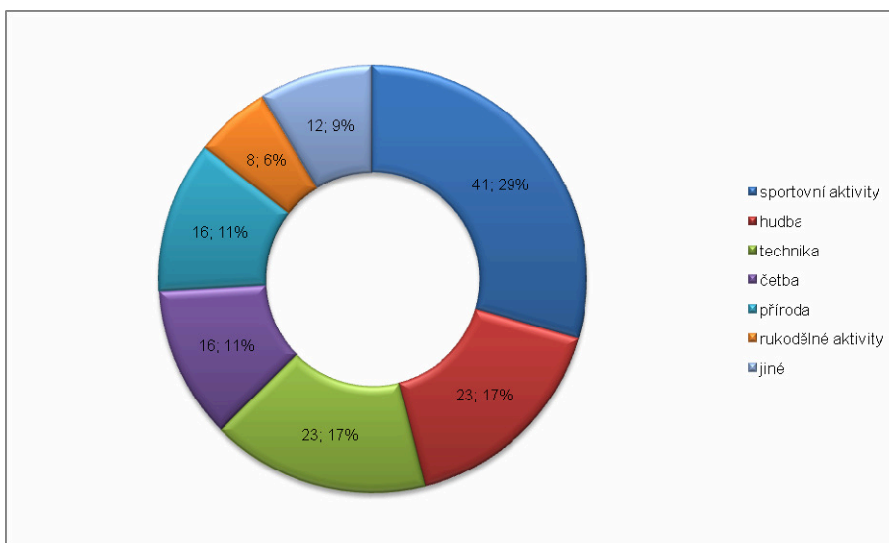
Dále respondenti vybírali odpovědi na otázky týkající se jejich studijních preferencí, používaných pomůcek ve vyučování, mimoškolních aktivit a zájmů.

Odpovědi překvapivě ukázaly, že se ve výzkumném vzorku nachází skoro rovnoměrný poměr mezi studenty, kteří preferují předměty přírodovědné, humanitní a pracovní vyučování.



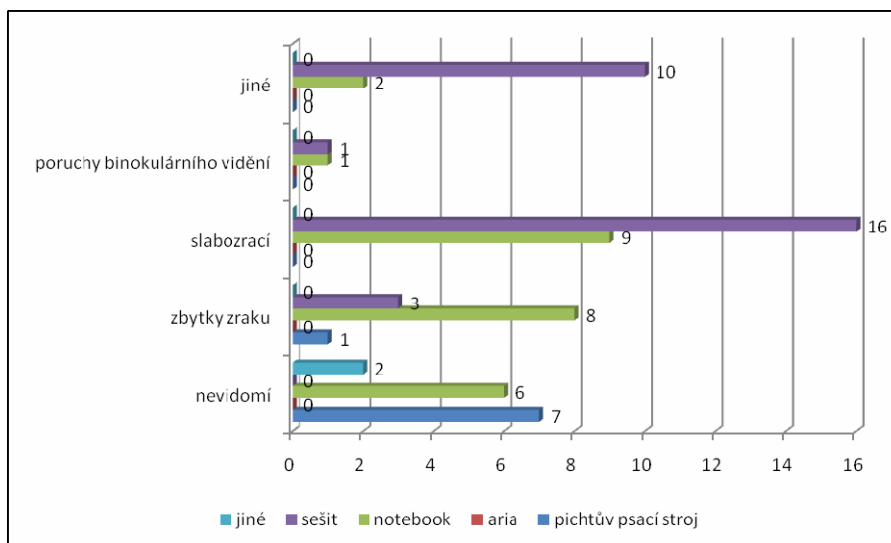
**Graf 3 – Studijní preference – oblíbenost studijních oborů**

Množství respondenty uváděných zálib a zájmů se dá srovnat se zálibami nepostižených vrstevníků.



**Graf 4 – Záliby a volnočasové aktivity**

Osmá a devátá otázka zjišťovala využívání pomůcek při zápisu látky z vyučovacích hodin. Získané odpovědi poukázaly na variaci užívaných technik zapisování mezi studenty s různým stupněm zrakové vady. Nejčasněji byla situace názorná při porovnání užívaných pomůcek mezi nevidomými studenty, kteří kombinují práci na notebooku a pichtově psacím stroji a studenty slabozrakými, kteří využívají v převážné většině speciálně upravené sešity. Na základě zjištěného můžeme tedy konstatovat, že naše první hypotéza o upřednostňování technických pomůcek nevidomými studenty byla potvrzena.



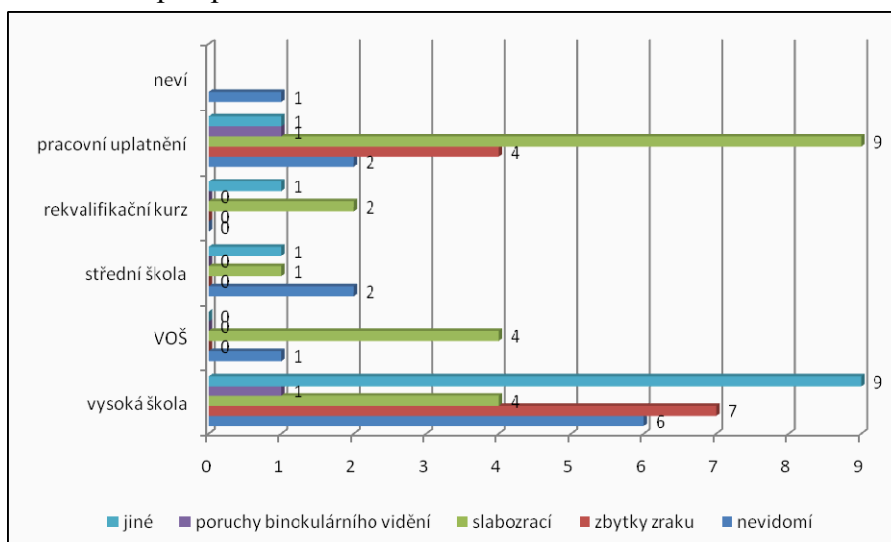
**Graf 5 - Poměr pomůcek užívaných při zápisu vyučování - dle zrakové vady**

Dotazy na budoucí preference po ukončení studia a kritéria, která respondenti cítili jako omezující, byly vyjádřeny posledními spolu souvisejícími otázkami.

Markantní byl rozdíl v počtu odpovídajících, kteří dále chtějí ve studiu pokračovat a počtu respondentů hodlajících si najít pracovní uplatnění, bohužel to odpovídá dnešní situaci, kdy nalézt povolání pro zrakově postiženého je komplikované a raději co nejdéle setrvávají ve studiu.

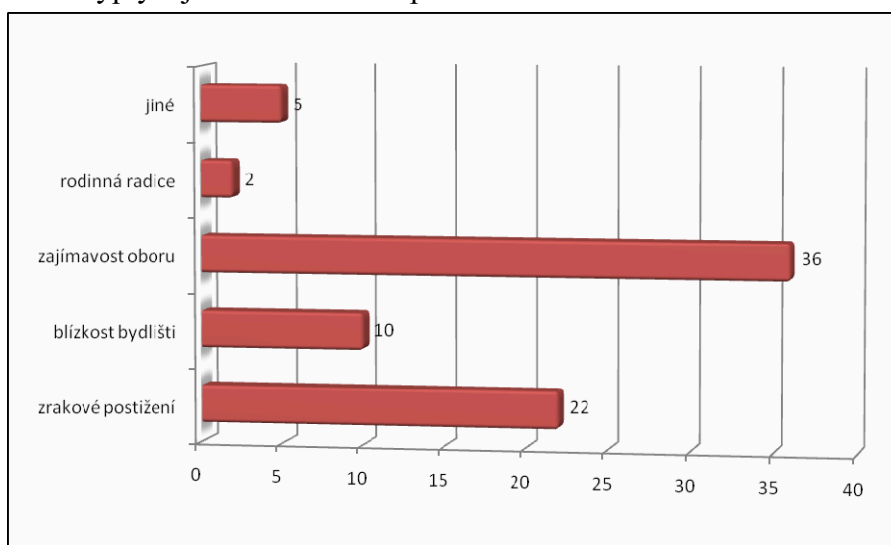
Z pohledu stupně postižení mezi studenty slabozrakými je zájem o studium a pracovní uplatnění téměř vyrovnaný. Zcela jiná situace panuje mezi nevidomými respondenty, kdy do pracovního uplatnění hodlají nastoupit pouze dva z dotazovaných.

Potvrdila se tedy naše druhá pracovní hypotéza o existenci rozdílů při výběru dalšího uplatnění v rámci stupně postižení.



**Graf 6 - Poměr výběru dalšího studia/uplatnění - dle zrakové vady**

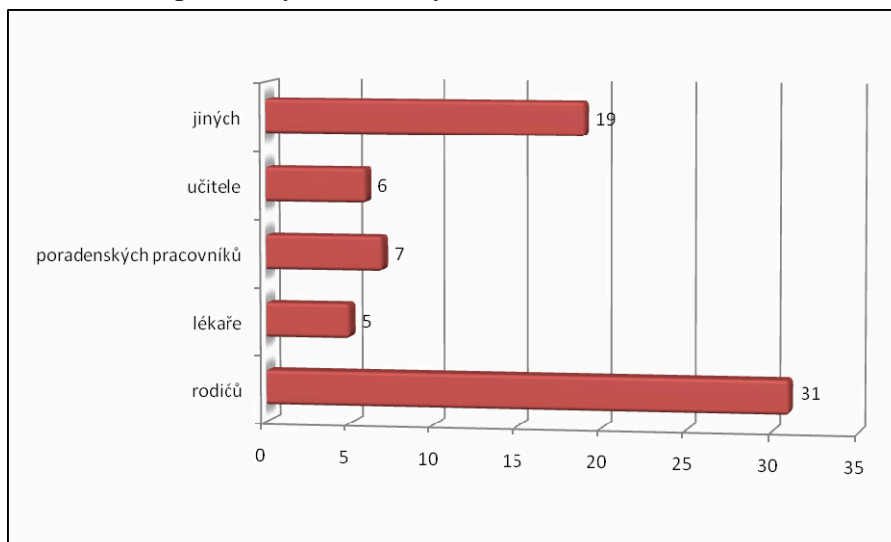
Určujícími kritérii při rozhodování mezi typem dalšího studia a pracovním uplatněním byla zajímavost oboru, ale velmi často v kombinaci s blízkostí místa bydliště a s omezeními vyplývající ze zrakového postižení.



**Graf 7** – Kritéria ovlivňující rozhodování při výběru dalšího studia/uplatnění

Ve výzkumu jsme rovněž dospěly ke zjištění, že sedmina respondentů nepovažuje zvolený obor za odpovídající jejich zájmům a zálibám, což bohužel z našeho pohledu bude mít význam i jako motivační faktor a pocit sebeuspokojení v jejich dalším životě.

Potěšující bylo pro nás zjištění, že nejvíce respondentů bude ve svém rozhodování dávat přednost doporučením svých rodičů. Svědčí to o rodinné sounáležitosti a důvěře v rodinách se zrakově postiženými studenty.



**Graf 8** – Výběr dalšího studia/uplatnění dle doporučení

### 3 Závěrem

Odpovědi 57 respondentů poukázali na nedostatky v přístupu k zrakově postiženým osobám jako členům naší společnosti. Výsledky výzkumného šetření nám poskytly informace, že se u žáků a studentů je potřeba zaměřit na mladé lidi se zrakovým postižením a pomoci jim pochopit reálný život a souvislosti v něm, aby i oni se cítili hodnotnou součástí společenství.

Z důvodu nedostatků ve zrakovém vnímání je pro žáky volba povolání a představa o reálném zaměstnání velmi problematická.

Dle našeho názoru je potěšující, že pomoc v otázkách výběru uplatnění zrakově postižení hledají převážně ve svých rodinách a dále se hodlají řídit vlastním názorem. Myslíme si, že by bylo přesto vhodné, aby své plány prokonzultovali i s odborníky v SPC, agenturách podporovaného zaměstnání, výchovnými poradci a tak si na celý problém vytvořili komplexnější pohled.

Domníváme se totiž, že z důvodu nedostatků ve zrakovém vnímání je pro žáky volba uplatnění a představa o reálném zaměstnání velmi problematická, přístup k informacím omezený a tak se snadno může u zrakově postižených vytvořit iluzorní představa zvoleného povolání.

### Curriculum

#### **Lenka Mitrychová**

Telefon: +420 733 584 752

Email: lenka.mitrychova@zsvb.cz

Oblasti zájmu: speciální pedagogiky, tyflopédie, psychopedie, logopedie

Zastávaná funkce: speciální pedagog ve třídě pro žáky se speciálními vzdělávacími potřebami ZŠ Valašská Bystřice

Své studium pedagogiky jsem zahájila při práci asistenta pedagoga na ZŠ praktické. Bakalářské studium jsem ukončila v roce 2007 složením státní závěrečné zkoušky z psychopedie, logopedie a obhajobou diplomové práce s tyflopedickým zaměřením. V témže roce jsem úspěšně vykonala přijímací zkoušku na Univerzitě Palackého v Olomouci a byla přijata do navazujícího magisterského studijního oboru Speciálně pedagogická andragogika, který jsem ukončila složením závěrečných zkoušek z oborů pedagogické poradenství, psychopedická a logopedická andragogika. Při studiu jsem současně vykonávala práci pedagogického asistenta na gymnáziu ve třídě s integrovaným nevidomým studentem. Tato zkušenost mě ovlivnila i při výběru tématu pro svou diplomovou práci, která se týkala profesních voleb zrakově postižených.

V současné době jsem studentem Palackého univerzity v doktorském studijním programu Speciální pedagogika a zároveň