



Konference SLUNEČNICE

Ekonomická fakulta
VŠB-TU Ostrava

Čeladná, Beskydy
11. – 12. 11. 2009

Postoje vysokoškolských studentů ke vzdělávání osob se speciálními vzdělávacími potřebami v hlavním vzdělávacím proudu

Iva Strnadová, Lea Květoňová, Vanda Hájková

Katedra speciální pedagogiky, Pedagogická fakulta UK
iva.strnadova@pedf.cuni.cz, lea.kvetonova@pedf.cuni.cz,
vanda.hajkova@pedf.cuni.cz

Abstrakt: Jednou z překážek sociální inkluze se jeví být negativní postoje vrstevníků vůči žákům/ studentům se speciálními vzdělávacími potřebami. Cílem autorek bylo zjistit, jaké jsou převládající postoje studentů vysokých škol k integraci osob se speciálními vzdělávacími potřebami do hlavního vzdělávacího proudu. Šetření se zúčastnilo 346 studentů vysokých škol, kteří vyplnili škálu „Opinions Relative to Integration (ORI)“. Jak vyplývá z výsledků šetření, studenti vysokých škol mají pozitivní přístup k integraci – u žen je tento přístup výraznější než u mužů. Participující studenti se dále domnívají, že integrace studentů se speciálními vzdělávacími potřebami bude prospěšná pro jejich vrstevníky bez postižení. Účastníci šetření byli nicméně kritičtí k připravenosti pedagogů na běžných školách na integraci. Výsledky šetření jsou uvedeny do kontextu s výsledky zahraničních výzkumů.

Klíčová slova: integrace, inkluze, postoje, studenti vysokých škol, připravenost pedagogů

Abstract. One of barriers to social inclusion seems to be the negative peer attitudes towards students with special educational needs. The aim of authors was to investigate the prevailing attitudes of university students towards integration of people with special educational needs within the mainstream schools. The participating 346 university students filled in the Opinions Relative to Integration scale (ORI). The data analysis confirms prevailing positive attitudes towards integration of students with special educational needs – participating women were more positive in their attitudes than men. The university students also believe that integration of students with special educational needs will be beneficial for their peers without disability. However the participants were critical towards readiness of teachers for integration within the mainstream schools setting. The results are discussed in the context of international research.

Keywords: integration, inclusion, attitudes, university students, readiness of teachers.

1 Úvod

Řada badatelů se při analýze efektivity inkluzivního vzdělávání zaměřuje na výzkum postojů jednotlivých účastníků vzdělávacího procesu vůči inkluzi. (Foreman, Arthur-Kelly 2008) Jednou ze zásadních překážek sociální inkluze se jeví být negativní postoje vrstevníků vůči žákům/ studentům s postižením.

Vzhledem k tomu, že od tzv. „Sametové revoluce“ v České republice uběhlo již dvacet let, zajímalo nás, jaké jsou postoje mladých lidí žijících v dnešní společnosti vůči osobám s postižením. Cílovou skupinou pro nás byli studenti středních a vysokých škol

a zároveň pedagogové na těchto školách. V předkládaném příspěvku se zaměřujeme na skupinu studentů vysokých škol.

2 Výzkum v oblasti postojů studentů vysokých škol k osobám s postižením

Výzkumná šetření zaměřená na studenty vysokých škol a jejich postoje vůči osobám se speciálními vzdělávacími potřebami bývají buď zaměřena na hodnocení postojů vůči osobám s postižením obecně nebo na hodnocení postojů vrstevníků vůči osobám s určitým typem postižení. Nejčastěji je zkoumán postoj k osobám s mentálním postižením (Eggert, Berry 1992, Krajewski, Flaherty 2000).

Výzkumný tým Horner-Johnsona et al. (2002) zjistil, že postoje 275 vysokoškolských participujících studentů k lidem s mentálním postižením jsou převážně pozitivní. K odlišnému závěru dospěl výzkumný tým Malinena a Savolainena (2008), kdy převažující postoje 523 vysokoškolských čínských studentů k inkluzi osob se speciálními vzdělávacími potřebami jsou mírně negativní. To však může být dáno kontextem země, ve které druhé zmíněné šetření proběhlo, respektive převládajícími postoji v čínské společnosti i politikou státu vůči osobám s postižením.

Pohlaví jedince je důležitým faktorem, který ovlivňuje postoj vůči lidem s postižením. Muži mívají negativnější postoje než ženy (Krajewski, Flaherty 2000, Panek, Smith 2005, Werner, Davidson 2004).

Dalším významným faktorem je typ postižení jedince. Meta-analýza výzkumných studií zabývajících se tímto faktorem ukázala, že pro veřejnost jsou lidé s mentálním postižením (po osobách s kombinovaným postižením a osobách s duševním onemocněním) nejméně akceptovanou skupinou (Yuker 1988 in Ahlborn, Panek a Jungers 2008). Oproti tomu pro vysokoškolské studenty z šetření Malinena a Savolainena (2008) byli nejakceptovatelnější skupinou pro vzdělávání v hlavním vzdělávacím proudu studenti se zrakovým postižením, zatímco studenti s tělesným postižením byli považováni za méně akceptovatelné.

Postoje k vrstevníkům s postižením bývají ovlivňovány také předchozí zkušeností jedince. Vysokoškolští studenti, kteří mají v rodině člena se speciálními vzdělávacími potřebami, mívají i pozitivnější postoj k inkluzivnímu vzdělávání (Horner-Johnson et al. 2002).

Postavení studentů vysokých škol se speciálními vzdělávacími potřebami v České republice je v současné době legislativně ošetřeno. Na úrovni jednotlivých univerzit navíc vznikají standardy podpory poskytované těmto studentům. Příkladem může být Univerzita Karlova v Praze, kde vznikl na základě potřeby standardizovat podporu poskytovanou uchazečům o studium a studentům se speciálními vzdělávacími potřebami napříč všemi fakultami dokument *Minimální standardy podpory poskytované studentům a uchazečům o studium se speciálními potřebami na Univerzitě Karlově*. (Hádková, Šiška 2008)

Vliv na sebepojetí studentů vysokých škol se speciálními vzdělávacími potřebami mají v obecné rovině postoje společnosti, v rovině konkrétnější postoje jejich vrstevníků vůči osobám s postižením. V prezentovaném šetření nás proto zajímalo, jaké jsou převládající postoje vysokoškolských studentů bez postižení vůči osobám se speciálními vzdělávacími potřebami.

3 Metodologie

V České republice probíhá v současné době šetření v oblasti postojů studentů vysokých škol a jejich pedagogů vůči inkluzivnímu vzdělávání. Toto šetření je dílčí částí projektu Grantové agentury České republiky (GA ČR) „Speciální pedagogika v podmínkách inkluzivního vzdělávání“.

Volba standardizovaného dotazníku vycházela z analýzy Antonaka a Livneha (1988 in Antonak, Larrivee 1995), kteří zkoumali škály používané k měření postojů vůči integraci studentů se speciálními vzdělávacími potřebami. Nejvýše hodnocená škála byla „Opinions Relative to Mainstreaming scale“. Vzhledem ke změně terminologie v oboru speciální pedagogiky v posledních desetiletích provedli Antonak a Larrivee (1995) revizi této škály. Výsledkem je škála „Opinions Relative to Integration (ORI) scale“, kterou jsme použily i v našem šetření, a to v adaptaci Evanse et al. (2007).

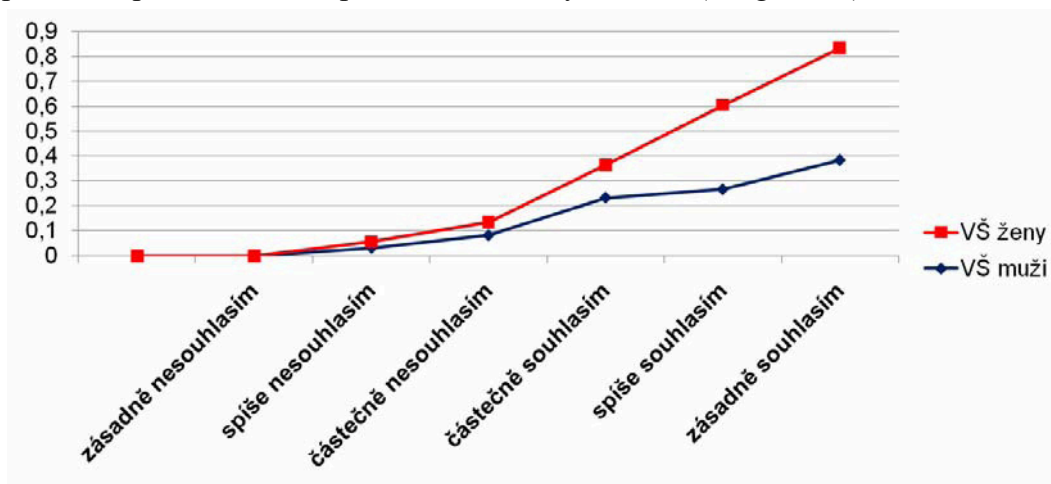
ORI škála se skládá z 25 položek zaměřených na měření postojů vůči integraci žáků/studentů se speciálními vzdělávacími potřebami do hlavního vzdělávacího proudu. Účastníci označují každý z výroků na 6-bodovém kontinuu od -3 (“Zásadně nesouhlasím”), -2 (“Spíše nesouhlasím”), -1 (“Částečně nesouhlasím”), po +1 (“Částečně souhlasím”), +2 (“Spíše souhlasím”), a +3 (“Zásadně souhlasím”).

Šetření se zúčastnilo 346 vysokoškolských studentů, z nichž 12,1% spadalo do věkové kategorie do 20 let, 87% do kategorie 21 – 29 let a pouze 1% bylo starší 30 let. Z hlediska pohlaví bylo 82% participujících vysokoškolských studentů žen a 18% mužů.

4 Výsledky šetření

Studenti vysokých škol odpovídali výrazně ve prospěch integrace žáků s postižením. Částečný až zásadní souhlas vysokoškoláků sklidila otázka, *zda může být integrace žáků/studentů s postižením prospěšná pro žáky/studenty bez postižení*.

S tvrzením, *že žákům s postižením by měla být dána příležitost fungovat v běžné třídě vždy, když je to možné*, spíše souhlasí naprostá většina dotázaných vysokoškoláků. Zápornou odpověď označilo pouze 30 dotázaných z 346 (viz graf č.1).



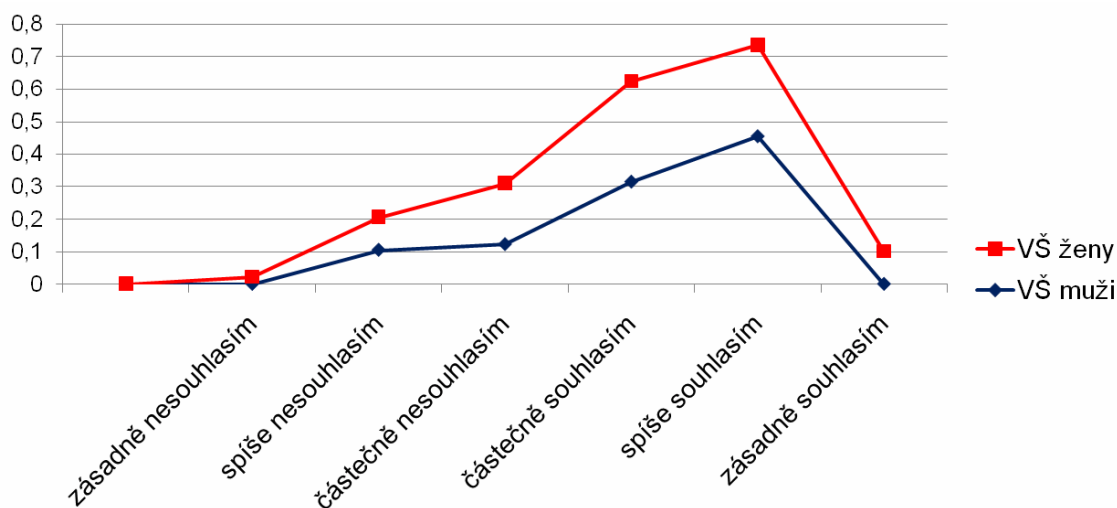
Graf č.1 Žákům s postižením by měla být dána příležitost fungovat v běžné třídě vždy, když je to možné

U otázky, zda *integrace bude mít negativní vliv na emocionální vývoj žáků s postižením* se vážený průměr u 346 dotázaných vysokoškoláků dostal k -1,15, což znamená více než částečný nesouhlas. Polovina dotázaných mužů i žen z řad vysokoškolských studentů uvedla jako svoji odpověď spíše nesouhlasím (-2).

Výsledná hodnota otázky, zda si dotázaní studenti myslí, že *je pravděpodobné, že se u žáka s postižením setkají v běžné třídě s problémy v chování*, byla u vysokoškoláků -0,48. S daným tvrzením nesouhlasilo 207 dotázaných vysokoškoláků (z 346), tj. 58%.

Otázka na *chování žáků/studentů s postižením ve třídě, zda většinou nevyžaduje více trpělivosti ze strany učitele než chování žáků bez postižení*, rozdělila dotázané na muže a ženy. Muži studující na vysoké škole souhlasili častěji, ženy vysokoškolačky částečně nesouhlasily (odpovědi blízké -1).

Na otázku, zda *výuka studentů s postižením v běžných třídách může rozvinout jejich znalosti rychleji*, dospěli dotázaní vysokoškoláci celkově ke kladné reakci, konkrétně výsledku 0,75 (viz graf č.2).



Graf č.2 Výuka žáků/studentů s postižením v běžných třídách může rozvinout jejich znalosti rychleji

Na otázku, zda nebude žák/student s postižením v běžné třídě sociálně izolován, vysokoškoláci odpovídali s průměrnou hodnotou odpovědi -0,05. V průměru je tedy jejich postoj neutrální.

Zajímavé byly názory studentů vysokých škol na celkovou připravenost a odborné kompetence pedagogů škol pro práci s integrovanými žáky se zdravotním postižením. Mezi vysokoškolskými studenty převládá názor, že *učitelé v běžných školách/ třídách nejsou dostatečně vzděláni a připraveni pro výuku žáků či studentů s postižením*. Tento názor vyjádřilo 84% dotazovaných.

Na kontrolní otázku, zda si studenti myslí, že *integrace žáků s postižením bude důvodem k prohloubení vzdělávání učitelů běžných tříd*, se dotázaní vysokoškoláci ve váženém průměru v této otázce dostali k hodnotě 1,72.

Vysokoškolští studenti se navíc v 68% domnívají, že *žáci či studenti s postižením by byli efektivněji vzděláváni speciálními pedagogy než pedagogy běžnými*.

5 Závěry

Vůdčí otázkou našeho šetření bylo, jaké jsou převažující názory vysokoškolských studentů na školskou integraci v České republice. Jak vyplývá z výsledků dotazníkového šetření, studenti vysokých škol jsou nejen pozitivně laděni vůči inkluzivnímu vzdělávání, ale navíc také předpokládají jednoznačný profit postižených i intaktních žáků a studentů ze společného vzdělávání v běžných školách hlavního vzdělávacího proudu. O to překvapivější je jejich menší důvěra v profesionální připravenost a schopnosti pedagogů běžných škol zvládat úkoly spojené se vzděláváním integrovaných žáků či studentů.

Inkluze v pravém smyslu je otázkou obecně odborné, osobní i profesní vyspělosti pedagogů. Pedagogové by měli sami dokázat stimulovat a posilovat pozitivní přístupy svých studentů k „odlišným“ spolužákům. K tomu však musejí být pedagogové připravováni již v průběhu pregraduálního studia a jejich kompetence by měly být dále posilovány v rámci celoživotního vzdělávání. S tím souhlasí i výsledky našeho šetření. Participující studenti byli přesvědčeni, že by se pedagogové měli v zájmu integrace dále vzdělávat.

Liberálnější a celkově vstřícnější postoje můžeme sledovat u studentek, rozdíl mezi odpověďmi žen a mužů však nejsou statisticky významné. Ke stejném závěru dospěli i Krajwski a Flaherty (2000), Panek a Smith (2005) nebo Werner a Davidson (2004).

Navzdory vstřícným postojům vůči integraci postižených žáků a studentů do běžných škol studenti vyjadřují mírný až výrazný souhlas s tím, že žáky či studenty s postižením dokáží efektivněji vzdělávat speciální pedagogové nežli pedagogové běžných škol.

Literatura

1. AHLBORN, L.J., PANEK, P.E., JUNGERS, M.K. (2008) College students' perceptions of persons with intellectual disability at three different ages. In *Research in Developmental Disabilities*, Vol.29, p.61 – 69.
2. ANTONAK, R.F., LARRIVEE, B. (1995) Psychometric Analysis and Revision of the Opinions Relative to Mainstreaming Scale. In *Exceptional children*, Vol. 62, No.2, p.139 - 149.
3. EGGERT, D., BERRY, P. (1992) German, Irish and Australian high school students' perceptions of mental handicap. In *International Journal of Rehabilitation Research*, Vol.15, p. 349 – 354.
4. EVANS, D. et al. (2007) Beliefs and Attitudes of Students and Teachers Towards Students with a Disability: International Perspectives. Human Research Ethics Committee (HREC), University of Sydney, ref. No. 05-2008/10817, 2008 – 2010.
5. FOREMAN, P., ARTHUR-KELLY, M. (2008) Social Justice Principles, the Law and Research, as Bases for Inclusion. In *Australoasian Journal of Special Education*, Vol.32, Issue 1, p. 109 – 124.
6. HÁDKOVÁ, K., ŠIŠKA, J. (2008) Podpora studentů se speciálními vzdělávacími potřebami na Univerzitě Karlově. S.15-18. In NOVOSAD, L. *Vysokoškolské studium bez bariér*. Liberec : TUL. ISBN 978-80-7372-314-9.
7. HORNER-JOHNSON, W. et al. (2002) Attitudes of Japanese students toward people with intellectual disability. In *Journal of Intellectual Disability Research*, Vol.46, part 5, p.365 – 378.
8. KRAJEWSKI, J., FLAHERTY, T. (2000) Attitudes of High School Students Toward Individual with Mental Retardation. In *Mental Retardation*, Vol. 38, No.2, p. 154 – 162.
9. MALINEN, O.-P., SAVOLAINEN, H. (2008) Inclusion in the east: Chinese students' attitudes towards inclusive education. In *International Journal of Special Education*, Vol.23, No.3, p.101 – 109.

10. PANEK, P.E., SMITH, J.L. (2005) Assessment of terms to describe mental retardation. In *Research in Developmental Disabilities*, Vol.26, p.565 – 576.
11. *Special Education in the Conditions of Inclusive Education*. Research project sponsored by National Grant Agency of the Czech Republic (GA ČR). Coordinator of the project: Doc. PhDr. Lea Květoňová, PhD., number of project: GA ČR 406/09/0710.
12. WERNER, P., DAVIDSON, M. (2004) Emotional reactions of lay persons to someone with Alzheimer's disease. In *International Journal of Geriatric Psychiatry*, Vol.19, p.391 – 397.

Curriculum

PhDr. Iva Strnadová, Ph.D.

Telefon: +420 221 900 270

Email: katerina.hadkova@pedf.cuni.cz

Oblasti zájmu: speciální pedagogika a poradenství v oblasti podpory studentů se speciálními vzdělávacími potřebami

Zastávaná funkce: odborný asistent

Název instituce: Katedra speciální pedagogiky, Pedagogická fakulta, Univerzita Karlova, M.D.Rettigové 4, Praha 1, 116 39

Doc. PhDr. Lea Květoňová, Ph.D.

Telefon: +420 221 900 246

Email: lea.kvetonova@pedf.cuni.cz

Oblasti zájmu: speciální pedagogika a poradenství v oblasti podpory studentů se speciálními vzdělávacími potřebami

Zastávaná funkce: docent, vedoucí Katedry SPPG

Název instituce: Katedra speciální pedagogiky, Pedagogická fakulta, Univerzita Karlova, M.D.Rettigové 4, Praha 1, 116 39

Doc. PaedDr. Vanda Hájková, Ph.D.

Telefon: +420 221 900 270

Email: vanda.hajkova@pedf.cuni.cz

Oblasti zájmu: speciální pedagogika a poradenství v oblasti podpory studentů se speciálními vzdělávacími potřebami

Zastávaná funkce: docent, zástupce vedoucí Katedry SPPG pro prezenční studium

Název instituce: Katedra speciální pedagogiky, Pedagogická fakulta, Univerzita Karlova, M.D.Rettigové 4, Praha 1, 116 39